

2.3 Aufenthaltsraum

6. Die Steckdose Typ 15 neben dem Eingang weist messtechnisch keine Verbindung zum Schutzleiterpotential auf. Die Verbindung ist zu überprüfen, instand zu stellen oder neu zu erstellen.

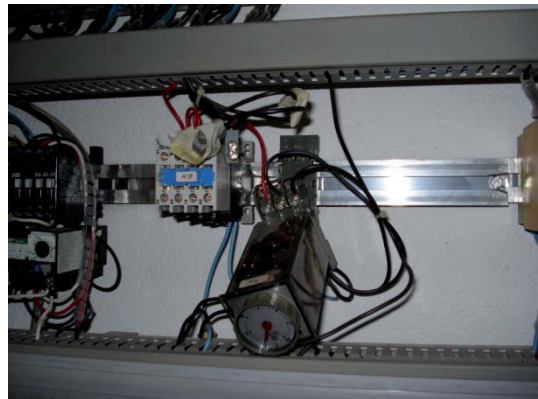
Die Körper müssen nach für jedes System der Schutzart festgelegten Bedingungen an einen Schutzleiter angeschlossen werden. Gleichzeitig berührbare Körper müssen an demselben Erdungssystem angeschlossen werden. NIN 4.1.3.1§5



2.4 Unterverteilung Heizung

7. Defekte Betriebsmittel sowie provisorische Einrichtungen sind definitiv und ortsfest zu erstellen.

Die Betriebsinhaber müssen ihre Starkstromanlagen dauernd instandhalten und periodisch reinigen und kontrollieren oder diese Arbeiten Dritte ausführen lassen. Art. 17 StV



2.5 Heizungsraum

8. Die Abdeckrosette der Steckdose entspricht nicht dem Einbaustück. Die Abdeckung ist durch eine passende Abdeckung zu ersetzen.

Die Betriebsinhaber müssen ihre Starkstromanlagen dauernd instandhalten und periodisch reinigen und kontrollieren oder diese Arbeiten Dritte ausführen lassen. Art. 17 StV

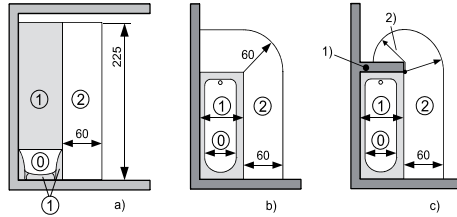


2.6 Zimmer 1

9. Die Schutzabdeckung ist unbedingt wieder anzubringen. Für diesen Bereich ist die Schutzart IPX4 gefordert.

Im Bereich 2 dürfen nur elektrische Energieverbraucher montiert werden, sofern diese mind. der Schutzart IP X4 entsprechen.

NIN 7.01.5.5



2.7 Zimmer 2

10. Der metallene Leuchtensockel ist messtechnisch nicht mit dem Schutzleiterpotential verbunden. Die Verbindung ist zu überprüfen und allenfalls neu zu erstellen.

Die Körper müssen nach für jedes System der Schutzart festgelegten Bedingungen an einen Schutzleiter angeschlossen werden. Gleichzeitig berührbare Körper müssen an demselben Erdungssystem angeschlossen werden. NIN 4.1.3.1§5



2.8 Zimmer 4

11. Die defekte Steckdosenabdeckung ist zu ersetzen.

Die Betriebsinhaber müssen ihre Starkstromanlagen dauernd instandhalten und periodisch reinigen und kontrollieren oder diese Arbeiten Dritte ausführen lassen. Art. 17 StV



33. Die Verbraucherleitung auf dem Überstromunterbrecher 23 wurde in der Legende nicht nachgetragen. Die Legendenergänzung ist nachzutragen.

Überstromunterbrecher sind ihrer Zweckbestimmung entsprechend dauerhaft, eindeutig und unverwechselbar zu bezeichnen. NIN 5.3.7.2.5

LEGENDE W 3.02	
3	Zimmer Nr. 301
4	Zimmer Nr. 302
5	Zimmer Nr. 303
6	Zimmer Nr. 303
7	Zimmer Nr. 304
8	Zimmer Nr. 305
9	Zimmer Nr. 306
12	Zimmer Nr. 307
13	Zimmer Nr. 308
14	Zimmer Nr. 309
15	Zimmer Nr. 310
16	Zimmer Nr. 311
17	Zimmer Nr. 312
18	Zimmer Nr. 313
19	Zimmer Nr. 314
22	Zimmer Nr. 315
23	
27	Speckhaus 1 13 Korridor
28	Licht Korridor
33	Zimmer Nr. 305 Heizung und Kühlsystem
34	Zimmer Nr. 306 Heizung und Kühlsystem
35	Zimmer Nr. 307 Heizung und Kühlsystem
36	Zimmer Nr. 303 Abwassertoilette und Kühlsystem
37	Zimmer Nr. 303 Küche
38	

5.2 Zimmer 301

34. Die defekte Steckdosenabdeckung ist zu ersetzen.

Die Betriebsinhaber müssen ihre Starkstromanlagen dauernd instandhalten und periodisch reinigen und kontrollieren oder diese Arbeiten Dritte ausführen lassen. Art. 17 StV



5.3 Zimmer 303

35. Drei Steckdosen im Wohnzimmer weisen messtechnisch keine Verbindung zum Schutzleiterpotential auf. Die Verbindungen sind zu überprüfen, instand zu stellen oder neu zu erstellen.

Die Körper müssen nach für jedes System der Schutzart festgelegten Bedingungen an einen Schutzleiter angeschlossen werden. Gleichzeitig berührbare Körper müssen an demselben Erdungssystem angeschlossen werden. NIN 4.1.3.1§5

